

# IV feria madrid por la ciencia

## Memoria de Evaluación

---

**Anexo:** Análisis comparativo de las cuatro ediciones Madrid por la Ciencia.  
PRICIT 2000 -03



**Autores del informe:**

La coordinación, diseño de los cuestionarios, tratamiento de los datos y la redacción final de esta memoria ha sido un trabajo conjunto en el que han intervenido D<sup>a</sup>. Almudena del Rosal Alonso, responsable del Programa de Cultura Científica de la Dirección General de Investigación; D. Carlos Magro Mazo, asesor técnico de la DGI; D<sup>a</sup> Verónica Simón, licenciada en Pedagogía y becaria del departamento de Métodos de Investigación de la Facultad de Educación y D. Jaime Martínez, coordinador de la evaluación.

En la redacción de los cuestionarios y en la elaboración del informe final han trabajado: D<sup>a</sup> Pilar Tígeras (CSIC), D. Jaime Pérez del Val (CSIC), D. Antonio Moreno González (asesor universidades), D. Mauricio Velayos (RJB), D. José González López de Guereño (asesor centros educativos) y D. Enrique Sánchez (asesor centros educativos). Los cuestionarios utilizados en la evaluación de esta IV Feria Madrid por la Ciencia están basados en los cuestionarios de años anteriores en los que fue imprescindible el trabajo de D. José Cañequé (asesor centros educativos) y D. Alberto Peña (asesor centros educativos).

## Índice

1. La Feria Madrid por la Ciencia
2. Objetivos de la evaluación
3. Metodología
4. Hipótesis previas
5. La opinión del público
6. La opinión de los centros educativos participantes
7. La opinión del resto de las instituciones participantes
8. Conclusiones sobre la IV Feria Madrid por la Ciencia
9. Anexos:
  - a. Conclusiones finales y análisis de las cuatro ediciones
  - b. Observaciones sobre la evaluación
  - c. Cuestionarios

## 1.- LA FERIA MADRID POR LA CIENCIA

La FERIA Madrid por la Ciencia es una de las principales acciones del *Programa de cultura científica y participación ciudadana* que la Comunidad de Madrid, a través de su Dirección General de Investigación, puso en marcha en el año 2000 dentro del Plan Regional de Investigación Científica e Innovación Tecnológica (PRICIT 2000-2003). El objetivo de este *Programa* es lograr cotas crecientes de implicación y complicidad de la sociedad en la actividad científica a la vez que buscar la sensibilización de los científicos hacia las demandas ciudadanas.

La FERIA Madrid por la Ciencia juega un papel protagonista dentro de este *Programa* al servir como lugar de encuentro e intercambio de conocimientos y experiencias entre los principales protagonistas y generadores de ciencia y tecnología y los ciudadanos madrileños.

Entre sus principales objetivos se encuentra el de acercar la ciencia a los ciudadanos, hacerla cotidiana, mostrarla como algo poderoso pero sencillo y extremadamente cercano a nuestra realidad. Sacar la ciencia y la tecnología a la calle, en sentido literal, lejos de sus lugares habituales, del laboratorio, del aula y del centro de investigación, fuera incluso de sus foros canónicos de comunicación y transmisión, de la academia, el museo y los ateneos. Hacer además que sean sus propios protagonistas (alumnos, profesores, investigadores, académicos,...) quienes nos la muestren y expliquen en toda su belleza y con todas sus implicaciones para nuestra vida diaria. Éste es el gran reto de la FERIA Madrid por la Ciencia, que no sólo pretende resolver la demanda de información científica, sino que busca también, poniendo en contacto directo a científicos y ciudadanos, definir un nuevo espacio social para la participación y el diálogo. Apuesta, en definitiva, por una ciencia ciudadana, de todos y para todos.

### **Objetivos:**

- **Acercar** la ciencia a las personas para que la perciban como algo propio.
- **Difundir** la cultura científica y la investigación actual mediante una acción festiva y motivadora abierta a todos los ciudadanos y ciudadanas de la Comunidad de Madrid y a sus visitantes.
- **Comunicar** la ciencia que se realiza en los centros docentes e institutos de investigación a través de sus actores principales: alumnos, profesores e investigadores.
- **Estimular** el interés y la curiosidad por la ciencia mediante la observación, la experimentación y el análisis.
- **Mostrar** cómo la ciencia influye en el desarrollo económico, fomentando la competitividad de las empresas a través de la innovación tecnológica.

## **2.- OBJETIVOS DE LA EVALUACIÓN**

En este informe se analiza el desarrollo de las actividades que han formado parte de la IV Feria Madrid por la Ciencia, cuestionándose muchos de los aspectos relacionados con la misma: el grado de satisfacción de los colectivos participantes, la organización general, los procesos de diseño y montaje de los stands, la difusión, el impacto en la ciudadanía, los distintos modos de participación, etc.

Además, se analiza el proceso iniciado hace cuatro años en el Palacio de Congresos de la Casa de Campo, cuando se celebró la primera edición de la Feria Madrid por la Ciencia, proceso que termina con su cuarta edición en el Parque Ferial Juan Carlos I en febrero de 2003. Ante la posibilidad de que se vayan a celebrar nuevas ediciones de Madrid por la Ciencia, se recogen también en este informe las propuestas de mejora aportadas por los diferentes colectivos consultados: público, instituciones participantes, asesores y centros educativos.

## **3.- METODOLOGÍA**

Gracias a que la evaluación ha constituido una de las piezas fundamentales de las cuatro ediciones de Madrid por la Ciencia es posible hoy hacer un análisis comparativo de las valoraciones, observaciones y sugerencias de mejora recogidas en cada una de ellas. El diseño de dicha evaluación ha ido evolucionando con la experiencia adquirida, incorporando elementos de rigor y fiabilidad, involucrando a todos los colectivos participantes y utilizando herramientas validadas.

Esta evaluación, fomentada y coordinada desde la propia organización, ha permitido introducir mejoras a ritmo anual. Siendo por tanto un proceso de autoevaluación en el que los diferentes colectivos participantes reflexionaron críticamente sobre todo lo referente a estos eventos, se planteó compensar el posible sesgo de autocomplacencia en la tercera y cuarta ediciones con la detección del punto de vista del público visitante.

Por otro lado, para dar rigor y validez interna a la evaluación, se contrastaron las opiniones y sugerencias de organizadores, centros educativos y resto de las instituciones participantes. También se aprovechó la intervención del grupo de encuestadores, para que, a modo de observadores externos, emitieran opiniones y valoraciones sobre el desarrollo de la feria. No obstante, al carecer el cuestionario destinado al público de muchas de las preguntas que sí estaban contempladas en los cuestionarios cumplimentados por los distintos colectivos de participantes, sólo se ha podido contrastar los diferentes puntos de vista en una parte de las cuestiones sometidas a revisión.

El diseño de los cuestionarios, así como el plan de evaluación, fueron fruto del análisis y discusión por parte del equipo de evaluación, del equipo de asesores y también de la comisión de evaluación. A continuación se detallan los diferentes cuestionarios empleados:

- Cuestionario para Empresas e Instituciones Públicas
- Cuestionario para los Centros Educativos
- Cuestionario para Universidades y Centros de Investigación
- Cuestionarios para Museos
- Protocolo para las entrevistas del público
- Cuestionario para los Centros Educativos Visitantes
- Cuestionario para los Entrevistadores

Se diseñaron cuatro tipos de cuestionarios, el primero para recoger la opinión de todas las instituciones participantes en la feria, adaptándolo a las diferentes situaciones - centros educativos, centros de investigación, museos, empresas, administraciones públicas-; el segundo dirigido al público de la feria; el tercero, para recoger también las apreciaciones y sugerencias de los profesores responsables de los grupos de alumnos que visitaron la feria; y por último, el destinado a los entrevistadores.

Las directrices básicas fueron:

1. **El contraste entre las opiniones** y datos aportados por los tres colectivos citados –público, centros educativos y demás instituciones - , como método para lograr una mayor objetividad en las conclusiones.
2. Los encuestadores del público actuaron, no sólo como entrevistadores del público, sino también como observadores que registraban sus propias observaciones y opiniones en el cuestionario elaborado a tal efecto.
3. La **estructura de los cuestionarios** diferenciaba entre las nueve dimensiones en cuestión – grado de satisfacción, consecución de los objetivos de la feria, etc.-, y los indicadores más importantes que permitían analizar cada una de las dimensiones anteriores. Hubo pues, valoraciones globales y parciales.
4. Los **cuestionarios son de carácter mixto**, es decir, con preguntas cerradas de donde se sacan datos cuantitativos y preguntas abiertas de donde se obtienen datos cualitativos. Esto permite al encuestado participar en la crítica constructiva y en el aporte de sugerencias para la mejora de las futuras ediciones.
5. La **escala** de valoración de los cuestionarios fue de **1 a 6** con el fin de forzar la discriminación entre lo mejor y lo menos bueno.
6. **El análisis de frecuencias** en todas las dimensiones (tanto de las preguntas cerradas, como de las abiertas) que intervienen en el estudio.
7. El estudio de **la media y la moda**, que nos ha permitido realizar el **análisis de cada fuente** por separado y realizar posteriormente **contrastos entre las diferentes preguntas** que integraban los distintos cuestionarios.
8. Un paso final de validación ha sido la revisión del mismo por parte de la comisión de evaluación.

## 4.- HIPÓTESIS PREVIAS

A la luz de las valoraciones relativas a las tres ediciones anteriores se partía de la hipótesis de que esta cuarta edición sería al menos tan exitosa como las anteriores. Prueba de ello fue el seguir manteniendo aquellos factores que se consideraban las claves de ese éxito: una organización minuciosa y sistemática, un buen equipo de coordinadores y asesores, aumento de las partidas destinadas a dotar de más stands a la feria, y mejorar los incentivos para la participación del alumnado y del profesorado. Por otro lado, se confiaba en atajar los problemas más importantes de la tercera feria: el montaje de los stands, la regulación del flujo de visitantes en los días reservados a las visitas concertadas con los centros educativos y la repercusión de la Feria en los medios de comunicación.

## 5.- LA OPINIÓN DEL PÚBLICO

La muestra válida de público entrevistado durante los 4 días de duración es de 547 visitantes.

En primer lugar se describe el perfil del público entrevistado a lo largo de la feria y en segundo lugar, los datos obtenidos de las preguntas realizadas a los mismos, siendo éstas valoradas de 1 a 6. Finalmente se presentan los datos más importantes en lo que concierne a la opinión de los centros educativos que concertaron su visita a la feria en los dos primeros días.

### 5.1.- Perfil del Público entrevistado

#### 5.1.1.- Profesión

Es destacable que un **41,6%** estaba representado por **alumnos de centros no universitarios**: 29,4% estudiantes de Secundaria y un 7,3% estudiantes de Primaria. Es relativamente bajo el número de estudiantes de bachillerato (6%) y universitarios (7,9%), dato que concuerda además con el bajo número de visitantes de esas edades. Un **12,2%** estaba constituido por **Profesionales Ligados a la Enseñanza**, lo que supone que el 65,4% de los encuestados estaba relacionado de una u otra manera con el mundo de la enseñanza.

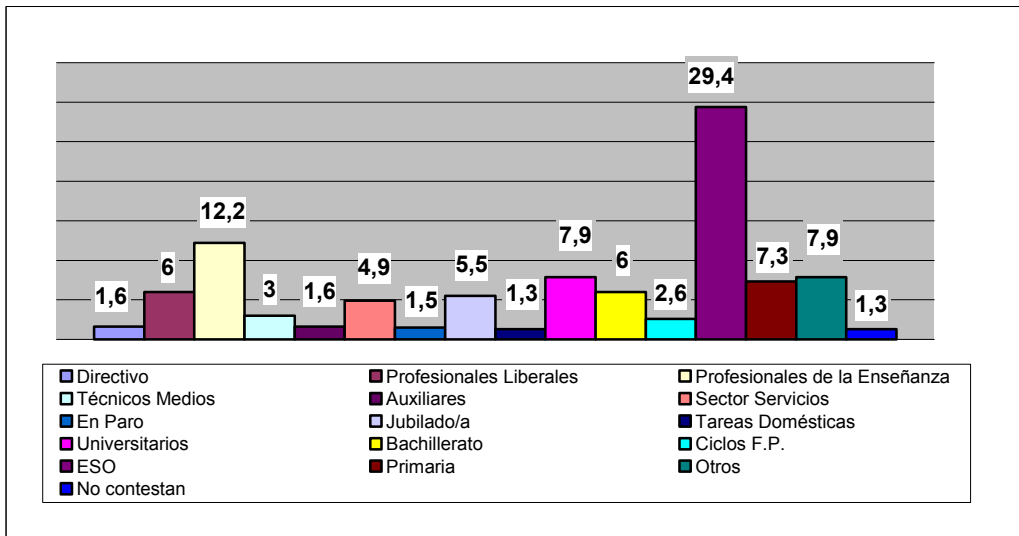
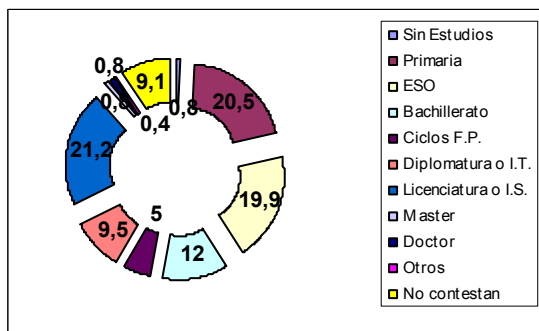


Fig. 1 Profesión del público encuestado

De la categoría de otros profesionales (7,9%), que engloban 43 sujetos, las profesiones reales de los mismos fueron: *Ingenieros (9), Funcionarios (6), Comerciales (3), Alumnos de Garantía Social (3), Biólogos (2), Teleoperadores (2), Informáticos (2), Investigador Científico (1), Escultor (1), Futbolista (1), Guía Turística (1), De los medios de Comunicación (1), Estudiante de un Master (1), Agente de Seguros (1), Bombero (1), Terapeuta (1), Doctorado (1), Enfermero (1), Economista (1), Contable (1), Bioquímico (1) y Farmacéutico (1).*

### 5.1.2.- Nivel de Estudios que posee

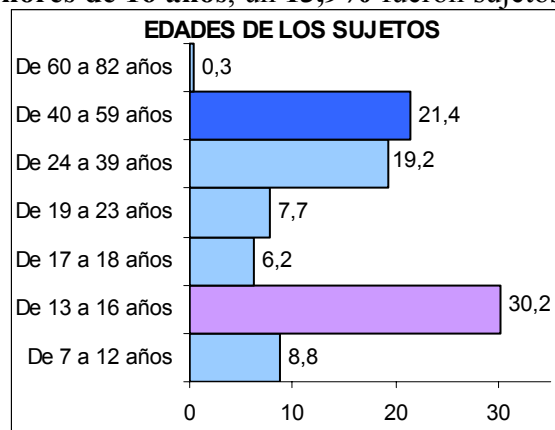


Un **21,2%** posee o está cursando una **Licenciatura o Ingeniería Superior**, un **20,5%** posee o está cursando **Primaria**, un **19,9%** posee o está cursando **Enseñanza Secundaria Obligatoria**, quedando un **38,74%** que posee o está cursando **otros estudios**.

Fig. 2 Nivel de estudios del público

### 5.1.3.- Edad

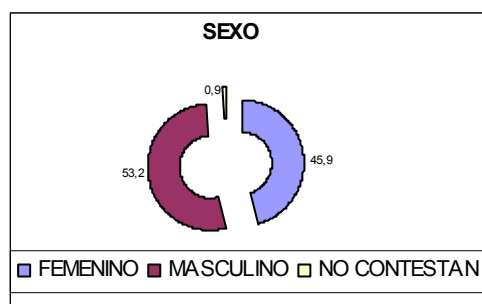
El **39%** de los sujetos entrevistados eran **menores de 16 años**, un **13,9%** fueron sujetos con edades comprendidas entre los **17 y 23** y un **40,6%** fueron sujetos entre **24 y 60 años**. Estos datos se corresponden con los datos sobre nivel de estudios y profesión indicados anteriormente. Es destacable la baja presencia de visitantes entre 19 y 23 años (7,7%) que se corresponde con la baja representación de alumnos universitarios (7,9%).





### 5.1.4.- Sexo

No se ha detectado ninguna diferencia de sexo entre los visitantes a la IV Feria Madrid por la Ciencia. El **53,2%** de los entrevistados fueron **hombres**, mientras que un **45,9%** fueron **mujeres**.



### 5.1.5.- Zona en que reside

Un **46,8%** de los entrevistados eran sujetos residentes en **Madrid Capital**, seguido de un **12,8%** que provenían de la **Zona Sur**. Es destacable que un **4,6%** de los sujetos que contestaron a los entrevistadores provenían de ciudades situadas **Fuera de la Comunidad de Madrid**.

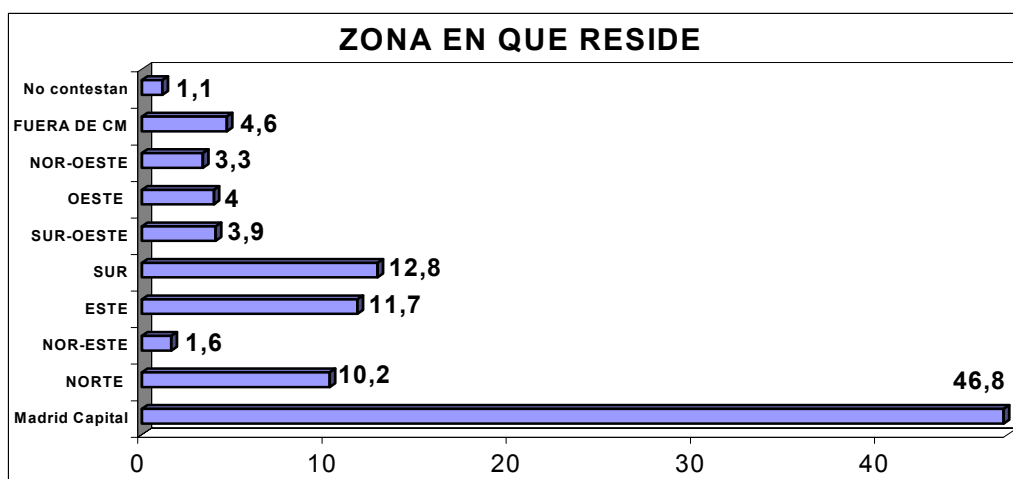
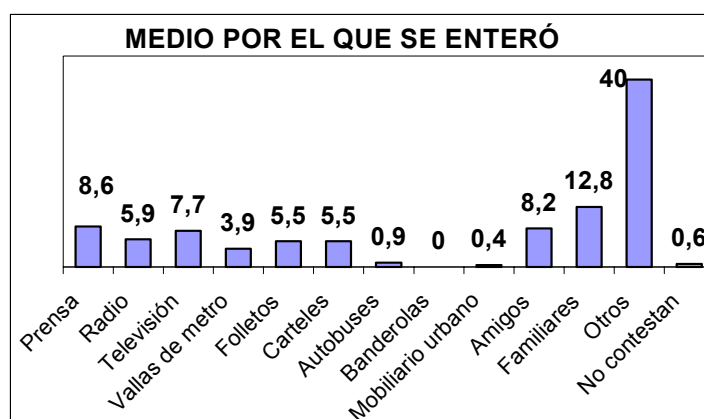


Fig. 5 Zona en la que reside el público

## 5.2. Otros aspectos relacionados con el público entrevistado

### 5.2.1.- Medio por el que se enteró de la IV Feria Madrid por la Ciencia

Para ver que medios de difusión tuvieron más eco en el público asistente, se preguntó a los entrevistados por el medio principal por el que se enteraron de la misma, resultando que un **40%** de los sujetos se enteró por otros medios diferentes a los prefijados en el guión de nuestra entrevista, y un 21% se enteraron a través de algún familiar o amigo.



En la categoría de “Otros” (Fig. 7) se engloban las opiniones de 219 sujetos, y los medios a lo que se aluden son: *colegios, institutos o profesores (160), CM – DGI (19), Trabajo (9), Universidad (8), Internet (7), Vino el año pasado (5), Participaron en ediciones anteriores (3), Al entrar en IFEMA por casualidad (2), Por sus alumnos (1), Por su hijo (1), Por la Junta de Andalucía (1), Porque vive cerca (1), Por un Curso (1) y Por una Conferencia (1).*

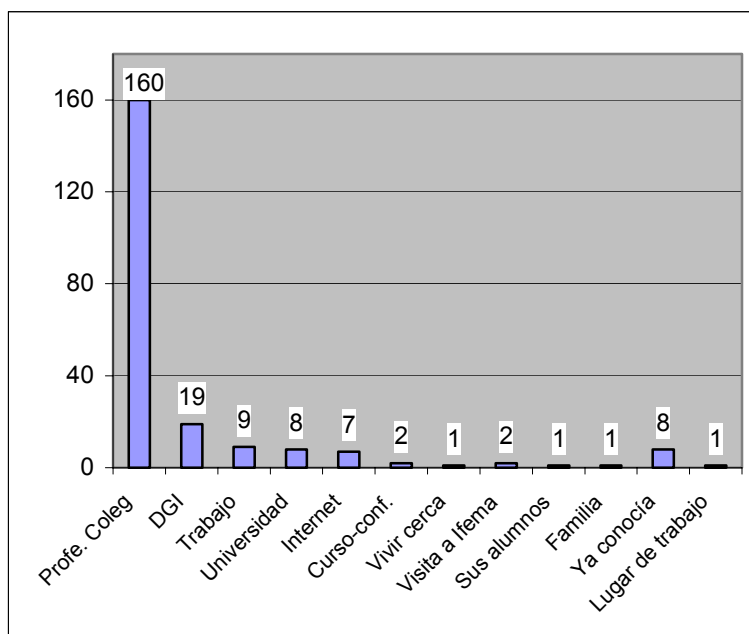
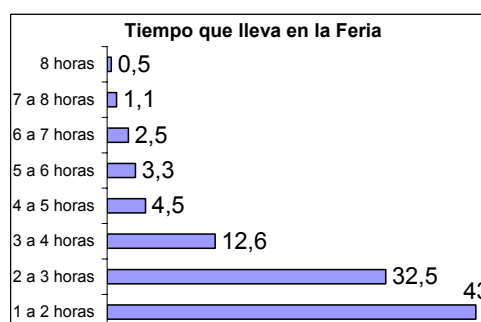


Fig. 7 Desglose de la categoría “Otros”

También destaca que el **22,2%** del público entrevistado se enteró por medio de la **prensa, radio y televisión** y que sólo un **16,2%** lo hizo a través de los medios directos de difusión y publicidad del evento (vallas de metro, folletos, carteles, autobuses, banderolas y mobiliario urbano) contratados por la organización. Estos datos colocan a los medios de comunicación (prensa, radio y televisión) como la mejor plataforma, exceptuando los contactos personales (profesores, amigos y familiares), de difusión de la Feria Madrid por la Ciencia.

### 5.2.2.- Tiempo que llevaba el público en la Feria

Para poder hacer una valoración más precisa y que se obtuvieran datos relevantes sobre todos los aspectos considerados se pidió a los observadores externos que se entrevistara a aquellas personas que llevaran como mínimo una hora en la feria, de manera que tuvieran una perspectiva más amplia de la misma. Así, en el momento de hacer las encuestas, un **43%** de los entrevistados llevaban en la Feria **entre 1 y 2 horas**, un **32,5%** llevaba entre 2 y 3 horas, quedando un **24,5%** de los entrevistados con un tiempo de permanencia entre 3 y 8 horas.

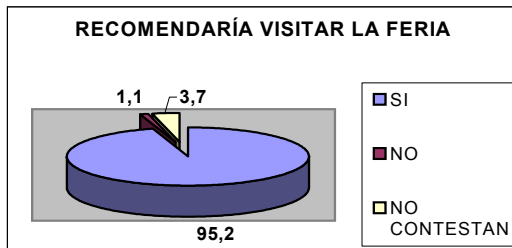


### 5.2.3.- ¿Ha estado en el Auditorio?

Siendo uno de los aspectos más controvertidos en las anteriores ferias, se preguntó al público, si en algún momento había estado en el auditorio. Un **88,1%** contestó que no había estado en él y sólo un 7,5% respondió afirmativamente.

### 5.2.4.- ¿Recomendaría visitar la Feria?

Como medida del grado de satisfacción global del público se preguntó si recomendarían la visita a la feria a otras personas. Un **95,2% respondió que sí** la recomendaría, mientras que solamente un 1,1% respondió que no.



### 5.3.- Valoración global del público entrevistado

Una **valoración media** (media de las medias de todos los indicadores) de 4,8 sobre 6, considerando que se tienen en cuenta 31 indicadores diferentes, refleja una opinión altamente positiva del público entrevistado durante los 4 días de duración de la Feria. Si además se tiene en cuenta su valoración global de la feria y su apreciación sobre la consecución de los objetivos de la misma, se establece que la IV Feria Madrid por la Ciencia ha obtenido, a juicio del público asistente, un resultado muy satisfactorio:

- **Valoración Media:** **4,8**
- **Satisfacción Global de la Feria:** **4,7**
- **Consecución de Objetivos:** **4,9**

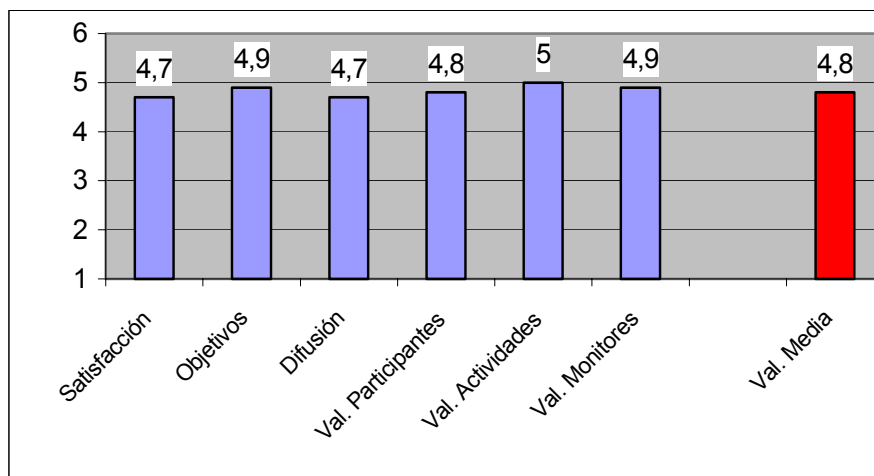


Fig. 10 Valoración del público visitante

## 5.4.- Los aspectos mejor valorados

A través de las puntuaciones obtenidas en todas las dimensiones valoradas y en los indicadores parciales, se puede afirmar que la IV Feria Madrid por la Ciencia ha sido un éxito, produciendo un impacto importante tanto en la población Madrileña como en la periferia de la Comunidad de Madrid.

Es destacable que **el aspecto mejor valorado por el público es que en los diferentes stands los monitores fueran alumnos de centros educativos**, motivando el interés por la ciencia a todos aquellos que se acercaban a los mismos.

En la gráfica del punto anterior (Fig. 10), se puede ver que las dimensiones mejor puntuadas fueron:

- **Las Actividades de los stand:** 5,0
- **Los distintos Monitores:** 4,9
- **La consecución de los objetivos:** 4,9

Y más concretamente, dentro de los indicadores de las diferentes dimensiones valoradas, los que obtuvieron mayores puntuaciones fueron:

Valoración de los Alumnos de los Centros Educativos como Monitores:	5,5
Valoración del Objetivo de Entretener:	5,3
Valoración de que las Actividades sean Variadas:	5,2
Valoración de que las Actividades sean Comprensibles:	5,1
Valoración del Objetivo de Estimular el Interés por la Ciencia:	5,0

Es destacable que la participación de alumnos de colegios e institutos como monitores de las actividades ha alcanzado la mayor puntuación de todo el cuestionario por la gran labor e interés de los mismos a la hora de explicar a otras personas aspectos relacionados con la ciencia.

## 5.5.- Los aspectos mejorables a juicio del público entrevistado

A pesar de que el público aprueba sobradamente todos los aspectos contemplados en la entrevista, de cara a la posible nueva edición de Madrid por la Ciencia, conviene entresacar aquellas dimensiones que tengan menor puntuación, e inferior a la propia media general, con el fin de establecer aspectos de mejora:

- Satisfacción Global de la Feria: 4,7
- Divulgación y Aprendizaje de Ciencia a todos: 4,7
- Valoración de la Participación de todas las instituciones: 4,8

Especialmente en lo que se refiere a los siguientes indicadores:

<b>Divulgación y aprendizaje de la ciencia para científicos:</b>	<b>4,0</b>
<b>Cartel:</b>	<b>4,1</b>
<b>Participación de Empresas:</b>	<b>4,3</b>

Todas las dimensiones y los indicadores de las mismas superan el 4 de media, y señalar más indicadores a mejorar significaría incluir al resto de indicadores.

## 5.6.- Las observaciones y sugerencias de mejora más mencionadas

Como es lógico pensar, gran parte de las sugerencias realizadas por el público entrevistado se refieren a los indicadores señalados en el apartado anterior, lo que no significa que el público no haya opinado sobre el resto de apartados.

A continuación se presentarán las observaciones y sugerencias realizadas por más de diez sujetos:

### Referidos a la Primera Dimensión: **Valoración Global de la Feria**

- Mucha gente (62)
- Mucho calor, poner aire acondicionado (54)
- Mayor señalización, te puedes perder (35)
- Servicio cafetería malo y caro (26)
- No hay sitios para sentarse ni salas de descanso (24)
- Carteles sosos y poco claros (24)
- Mayor organización (23)
- Esperas a la entrada al pabellón (16)
- Más días de Feria (12)
- Falta de espacio (10)

### Referidos a la Segunda Dimensión: **Consecución de los Objetivos**

- Se aprenden cosas nuevas e interesantes (14)

### Referidos a la Tercera Dimensión: **Divulgación de la ciencia a...**

- Enfocada para niños y jóvenes (46)
- Destinada al público general (16)
- No sirve para especialistas ni para adultos (11)

### Referidos a la Cuarta Dimensión: **Valoración de las Instituciones**

- Que participen más centros educativos (10)

### Referidos a la Quinta Dimensión: **Valoración de las Actividades**

- Participativas, variadas, interactivas, comprensibles y Originales (33)
- Más participativas, interactivas y atractivas (24)
- Actividades Mejor Valoradas: SAMUR (15), Policía Científica (11), Experimentos de Química (16), Medio Ambiente (12) y Mercadillo Medieval (12)

Referido a la Sexta Dimensión: **Valoración de los Monitores**

- Que los monitores sean niños y jóvenes (62)
- Monitores muy buenos en general (16)
- Simpáticos y agradables (15)
- Buena atención (13)
- Interés de los monitores (12)
- Los monitores de las empresas son antipáticos (11)

### 5.7.- La opinión de los centros que concertaron visita

A los responsables de los centros educativos que concertaron la visita se les pidió también que rellenaran un cuestionario en el que figuraban aspectos relativos a la gestión de la misma y otros concernientes a la feria y su oferta de actividades. La valoración media de las distintas dimensiones analizadas es también en este caso muy satisfactoria.

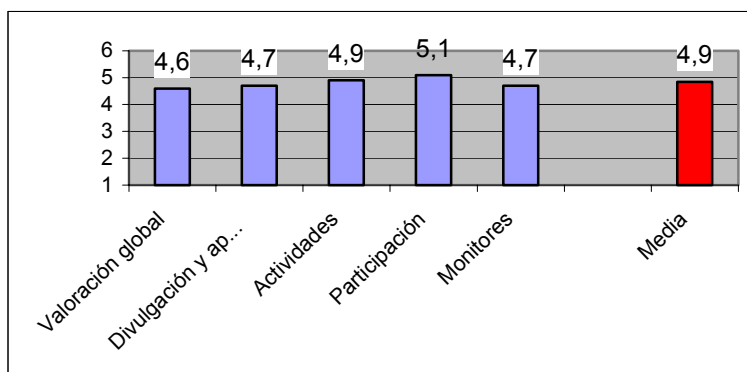


Fig. 11 Valoración Centros Visitantes

- Los aspectos mejor valorados fueron:

<b>Los alumnos como monitores</b>	<b>5,5</b>
<b>Las actividades eran variadas</b>	<b>5,2</b>
<b>Utilidad para los jóvenes</b>	<b>5,2</b>
<b>Las actividades eran comprensibles</b>	<b>5,0</b>
<b>El ambiente en la feria</b>	<b>4,8</b>

- La organización de la visita:

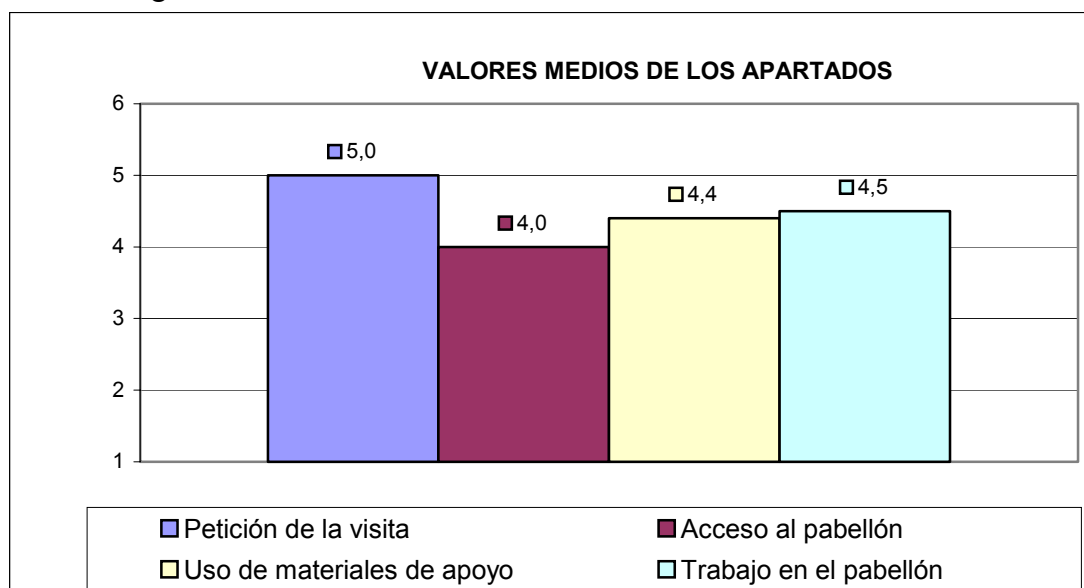


Fig. 12 Organización de la visita

Como se puede apreciar en el gráfico anterior (Fig. 12), los cuatro aspectos relativos a la visita sobre los que se pedía opinión a los centros visitantes obtenían una valoración más que aceptable, especialmente en lo que se refiere al servicio prestado atendiendo las peticiones de visita.

## 6.- LA OPINIÓN DE LOS CENTROS EDUCATIVOS PARTICIPANTES

En este apartado se exponen las valoraciones y apreciaciones aportadas por 48 centros educativos de un total de participantes de 60.

### 6.1.- Valoración global

Una **valoración media** (la media de las medias) de 4,7 sobre 6, considerando nada menos que 39 indicadores diferentes, refleja sin duda una opinión claramente positiva del desarrollo de la IV FERIA Madrid por la Ciencia por parte de los centros educativos participantes. Pero si se tiene en cuenta, además de esta media global, las valoraciones efectuadas en las dimensiones correspondientes al nivel de satisfacción alcanzado por profesores y alumnos participantes y a su percepción sobre la consecución de los objetivos de la feria, la conclusión inmediata que se establece es que la IV FERIA Madrid por la Ciencia ha logrado un excelente resultado:

- **Valoración media :** 4,7
- **Consecución de objetivos** 5,6
- **Grado de satisfacción global:** 5,3

Se ilustra a continuación (fig. 13) la valoración pormenorizada de los indicadores del apartado de satisfacción global, donde se aprecia una peor impresión sobre la participación de algunas instituciones.

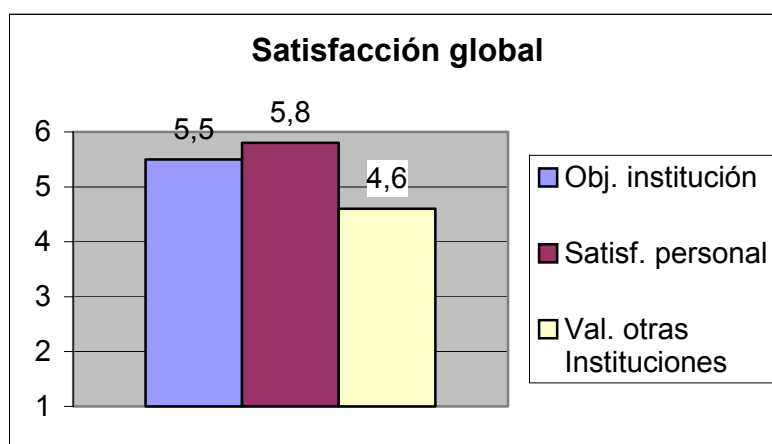


Fig. 13 Análisis de la dimensión *Satisfacción global* en Centros Educativos

Por otro lado, que la valoración media esté ligeramente por debajo del nivel de satisfacción nos indica que los aspectos en los que menos satisfacción hay no han influido excesivamente en la apreciación de que los objetivos se han alcanzado y en que se haya alcanzado un nivel de satisfacción de los participantes muy alto. Pero aún se



puede decir más, ninguna de las nueve dimensiones analizadas ha merecido una valoración por debajo del 3.

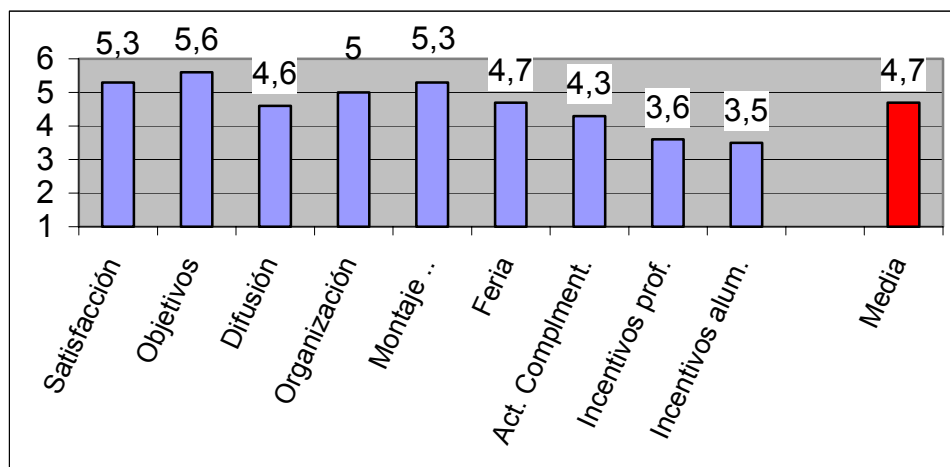


Fig. 14 Medias dimensiones Centros educativos

## 6.2.- Los aspectos mejor valorados

Como en anteriores ediciones, se pone en evidencia el éxito de este evento, no sólo en lo que se refiere al impacto producido en la ciudadanía madrileña, sino también, y muy especialmente en el alumnado implicado en los stand en calidad de monitores. Y es que los alumnos, niños y jóvenes de distintas edades, al asumir el papel de monitores adquieren un nivel de motivación e interés por la Ciencia, y por la asunción de un papel social activo y útil, poco común en el sistema educativo. Fiel reflejo de este hecho son las siguientes manifestaciones: **“Nuestros alumnos lo han pasado muy bien y se han sentido importantes”** y **“los alumnos no esperaban que la ciencia pudiese ser tan interesante y divertida”**.

Como se aprecia en la Fig. 14, las dimensiones mejor valoradas son:

- **La consecución de los objetivos de la feria:** 5,6
- **Grado de satisfacción global:** 5,3
- **El montaje, valoración y desmontaje del stand:** 5,3
- **La Organización general:** 5,0

Dentro de los indicadores parciales que forman parte de dichas dimensiones, se puede ver que destacan por su muy buena valoración:

El grado de satisfacción personal alcanzado:	5,8
La afluencia y flujo de público:	5,7
El interés suscitado en el público:	5,6
La coordinación y apoyo de la DGI/Coordinadores:	5,6

Destaca muy especialmente, la **mejora sustancial que se ha producido en lo que se refiere al montaje y detalles del stand**, haciéndose mención expresa de lo bien que se ha cuidado este año este aspecto por parte de la empresa encargada.

Finalmente, hay que poner de manifiesto que se hace explícito el reconocimiento a: **“la labor positiva de los coordinadores y de la organización en general”**.

### 6.3.- Los aspectos mejorables

Los aspectos mejorables a tenor de las valoraciones efectuadas, de cara a una posible nueva edición de Madrid por la Ciencia, son en primer lugar, y forzando el espíritu crítico, las dimensiones que han tenido valoraciones algo inferiores a las demás:

- **Incentivos para el alumnado** 3,5
- **Incentivos para el profesorado** 3,6
- **Actividades Complementarias** 4,3
- **Difusión y publicidad** 4,6

Especialmente en lo que se refiere a los siguientes aspectos concretos:

Comidas del profesorado	2,4
Acreditación del proceso formativo y del trabajo realizado	2,7
Comidas del alumnado	2,7
Regalos para los alumnos	3,4
Megafonía	3,5
Ciencia Medieval	3,7
Impacto en los medios de comunicación	3,9

El número de centros que plantean la mejora de la comida del profesorado y del alumnado, así como de los regalos para los monitores es claramente significativo. Y lo mismo se puede decir del sentimiento mayoritario de considerar escasamente valorado el número de créditos con el que se certifica al profesorado en esta compleja e intensa actividad.

Por otro lado, hay que añadir a este paquete de aspectos a mejorar, la escasa utilidad de la megafonía, el carácter comercial de la Ciencia Medieval, y el escaso impacto en los medios de radio y televisión:

- **Megafonía** 3,5
- **Ciencia Medieval** 3,7
- **Impacto en los medios de comunicación** 3,9

El que nada menos que catorce centros hagan explícito que no pueden valorar las actividades complementarias porque no han tenido tiempo para hacerlo, pone en cuestión, o bien la propia realización de estas actividades, o bien su inclusión en la evaluación realizada por los centros educativos.

## 6.4.- Las sugerencias de mejora más mencionadas por los centros educativos

Como es lógico, las sugerencias se refieren a los aspectos peor valorados, aunque también se aportan sugerencias en aspectos con bastante buena valoración, como sucede con la distribución espacial de la Feria, que a pesar de obtener un 4,5 los centros educativos piensan que debería organizarse en un solo pabellón y más grande, pues en la carpa hacía calor y no se oía la megafonía. Se sugiere que se mantenga la ubicación de los stands de los centros educativos **en el centro de la Feria por constituir lo más genuino y exitoso de la misma.**

Las sugerencias señaladas por tres o más centros educativos:

### *Las más destacadas:*

- Mejorar la comida de los alumnos (13)
- Mejorar la comida de los profesores (12)
- Mejorar los regalos de los alumnos (11)
- Aumentar el número de créditos (9)
- Evitar el enfoque comercial de la Ciencia Medieval (8)
- Mayor protagonismo de los centros educativos (6)
- Pabellón más grande (5)

### *Otras sugerencias de mejora también importantes:*

- El cartel, por ser austero, frío y poco vistoso (3)
- La puntualidad en las reuniones (3)
- La seguridad (3)
- Aumentar la financiación (3)

## 7.- LA OPINIÓN DEL RESTO DE LAS INSTITUCIONES PARTICIPANTES

En este apartado se ha recogido la opinión del resto de instituciones participantes, esto es, de las universidades, los centros de investigación, los museos, las reales sociedades, las empresas y los distintos organismos públicos (Comunidad de Madrid, otras comunidades autónomas, Administración del Estado y Ayuntamiento de Madrid).

En total se han recogido 80 cuestionarios, que han sido cumplimentados por los responsables y por los investigadores/integrantes de los stands. Los resultados de la muestra son bastante homogéneos (pequeña desviación estándar) exceptuando algunos indicadores concretos como los referidos a los incentivos de los investigadores/profesores.

Este grupo de instituciones se ha analizado de manera global y parcial, agrupándolas según los grupos antes enumerados.

### 7.1 La valoración global

En este apartado hemos tenido en cuenta la Valoración media (media de las medias), la valoración media sobre el Grado de Satisfacción global y la valoración media sobre la Consecución de los Objetivos de la Feria.

- **Valoración media:** 4,2
- **Grado de satisfacción global:** 4,7
- **Consecución de los objetivos de la Feria:** 4,9

Una **Valoración media** de **4,2 sobre 6** indica una satisfacción notable entre las instituciones participantes en la IV Feria Madrid por la Ciencia. Esta valoración mejora si eliminamos la dimensión de **incentivos** (2,5) que es especialmente negativa por razones ajenas a la Feria Madrid por la Ciencia (*ver más adelante*). En estas circunstancias la **Valoración media** pasa a ser **4,5** lo cual indica un alto grado de satisfacción y un resultado más acorde con el mostrado por los centros educativos (4,7). A su vez, el que esta valoración media esté ligeramente por debajo del Grado de satisfacción Global, de la Consecución de los objetivos y de la mayoría de las medias de las dimensiones evaluadas, está indicando que los aspectos evaluados menos satisfactorios no han influido de manera determinante en el Grado de satisfacción global de los participantes en esta IV Feria. Además, salvo la dimensión antes citada de los incentivos, ninguna otra dimensión ha merecido una valoración inferior a 3, lo cual está indicando un alto grado de satisfacción entre las instituciones participantes.

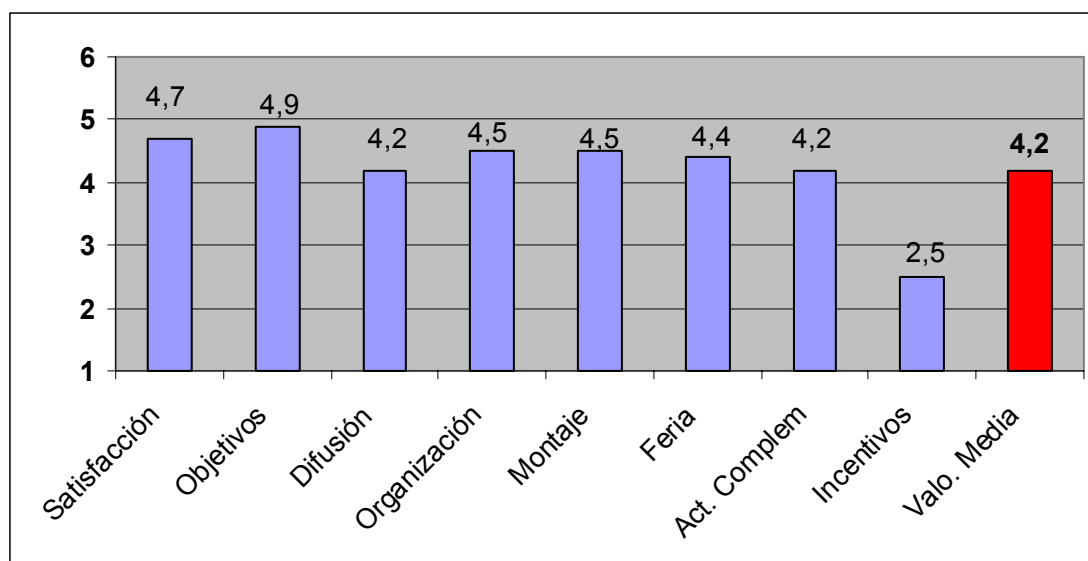


Fig. 15 Medias dimensiones Instituciones participantes

## 7.2 Los aspectos mejor valorados

Los aspectos globales mejor valorados son nuevamente el relativo a la **Consecución de los Objetivos de la Feria** y el **Grado de satisfacción Global**. Este dato refuerza el hecho de que, tanto desde el punto de vista personal como institucional, la satisfacción generada por la Feria es más que notable. Si exceptuamos la dimensión de incentivos, ninguna valoración global está por debajo del 4 y aunque las medias de la mayoría de los indicadores de referencia se encuentran entre 4 y 5, la gran mayoría de las modas (valor más repetido) tiene un valor de 5 sobre 6.

La interpretación de estos datos pone de manifiesto el interés y la satisfacción entre las instituciones participantes en la IV Feria Madrid por la Ciencia.

<b>Consecución de los objetivos de la Feria</b>	<b>4,9</b>
<b>Grado de satisfacción global</b>	<b>4,7</b>
<b>Montaje, valoración y desmontaje</b>	<b>4,5</b>
<b>Organización general</b>	<b>4,5</b>

Si analizamos los indicadores de referencia parciales los mejor valorados son la Afluencia y flujo de público (**5,3**), el Horario, la Duración de la Feria y el Interés del público (**4,8**).

Afluencia y flujo de público	5,3
Horario	4,9
Duración de la Feria	4,8
Interés del público	4,8
Coordinación DGI	4,8

Las instituciones encuestadas muestran un alto grado de satisfacción con la respuesta del público, tanto en lo que se refiere a la afluencia como al interés mostrado por éste. Por otro lado, varios indicadores relativos a la organización general de la Feria, como

son la duración (4 días) y el horario (10 a 20 h) han sido bien valorados a pesar de ser precisamente dos indicadores claros del gran esfuerzo realizado por parte de las instituciones participantes. Es decir que, a pesar del esfuerzo exigido, la satisfacción es alta.

Por otro lado, se constata una notable mejora respecto al año pasado en lo relativo al montaje y desmontaje de la FERIA que se sitúa como uno de los aspectos mejor valorados de esta IV FERIA.

### 7.3 Los aspectos mejorables

Hay que señalar en primer lugar que, exceptuando la dimensión sobre los incentivos profesionales y económicos de los investigadores, ninguna dimensión de las analizadas está por debajo del 3. Aún así hay ciertos aspectos cuestionados y otros que claramente son mejorables.

- **Incentivos** 2,5
- **Actividades complementarias** 4,2
- **Difusión y publicidad** 4,2

La dimensión valorada más negativamente es la de incentivos para los investigadores/profesores, tanto desde el punto de vista del reconocimiento profesional como del retributivo. Todo parece indicar que es necesario articular algún sistema de reconocimiento profesional del investigador y del profesor que le motive a participar en acciones de comunicación y transmisión de sus resultados de investigación.

#### Analizando los indicadores particulares:

- **Reconocimiento retributivo** 1,9
- **Reconocimiento profesional** 3,2
- **Megafonía** 3,4
- **Ciencia Medieval** 3,6
- **Impacto en los medios de comunicación** 3,9
- Difusión y publicidad realizada por su institución 4,0
- Auditorio 4,0
- Distribución de la FERIA en áreas temáticas 4,1
- Seguridad 4,1

Dentro de las actividades complementarias los indicadores peor valorados son la **Ciencia medieval** y el **Auditorio**. La **Ciencia medieval**, a pesar de haber tenido un gran éxito entre el público y haber recibido alguna opinión positiva del tipo de “divertida y demostrativa”, ha sido objeto de una crítica general por parte de las instituciones participantes debido a la venta de productos y a su aspecto comercial. En esta misma línea se han recogido numerosos comentarios hacia la necesidad de fomentar la dimensión divulgativa y de mantener el “espíritu” de la FERIA por parte de todos los participantes y se ha señalado el descontento hacia algunos participantes con stands meramente comerciales y publicitarios.

El **Auditorio** (4/6) vuelve a ser un espacio controvertido. Las instituciones señalan problemas como el emplazamiento (juzgado como malo), los retrasos e incumplimiento del horario así como problemas de tipo técnico.

Otros aspectos valorados negativamente son la visita de centros escolares, la seguridad, la difusión y la repercusión mediática. Las instituciones coinciden en señalar la necesidad de incentivar las visitas organizadas o previamente preparadas por parte de los centros educativos para evitar la visita masiva y descontrolada.

La **seguridad** (4,1/6) es de nuevo uno de los puntos flojos de la evaluación y hay, por último, una cierta queja hacia la difusión, la distribución de folletos y la **repercusión en los medios de comunicación** (3,9/6) que aunque ha mejorado sigue siendo una asignatura pendiente de la FERIA Madrid por la Ciencia.

Si se comparan las distintas instituciones y se agrupan de la siguiente forma:

- Universidades
- Centros de investigación
- Museos
- Administraciones públicas
- Reales sociedades
- Empresas

Se observa que el grupo más satisfecho globalmente es el de las **Administraciones Públicas** (4,8) y el menos satisfecho el de las **Empresas** (3,6) aunque dentro de este grupo se constata una desviación media alta (1,85) que hace referencia a las diferencias de opinión entre los representantes de la muestra. Probablemente, esta menor satisfacción tenga que ver con la dificultad de adaptarse a un tipo de FERIA de características muy diferentes a las habituales para estas entidades, y apunta hacia la necesidad de incrementar los contactos previos con estas entidades para conseguir una buena transmisión de la “filosofía de la feria”.

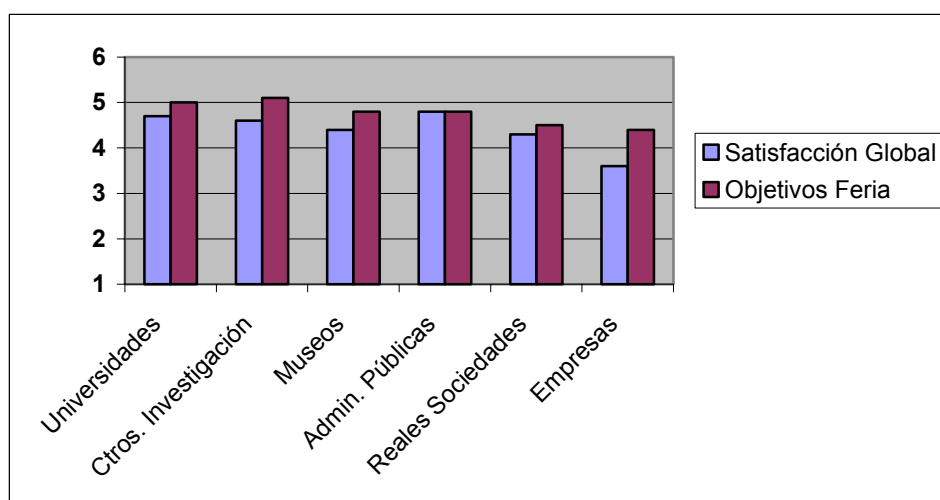


Fig. 16 Comparativa entre instituciones

## 7.4 Las sugerencias de mejora de las instituciones

El apartado de observaciones y sugerencias de mejora es muy variado y amplio. Aún así se pueden establecer algunas regularidades y puntos comunes.

Entre las críticas más comunes, asociadas a sugerencias de mejora, se pueden destacar:

- Necesidad de que todos los participantes muestren a los ciudadanos, en la medida de sus posibilidades, la ciencia y la tecnología que desarrollan de una manera clara y atractiva.
- Parece necesario articular algún sistema para que la visita de los centros educativos sea provechosa. Abundan los comentarios hacia la necesidad de que estas visitas estén preparadas previamente.
- Son varias las instituciones que consideran que ha habido un retraso en la entrega de los folletos de la FERIA, así como quejas sobre su escasez. En menor número, algunas instituciones han opinado negativamente de la campaña de difusión (escasa, tarde,...).
- En cuanto a la organización general se han señalado algunas quejas referentes a la empresa encargada de la organización técnica de la FERIA (precios, retrasos,...), a la utilización de la carpa y al tamaño de los stands.
- Los comentarios referidos al desarrollo en sí de la FERIA, hacen referencia a la falta de seguridad, al ruido ambiente, y escasamente a la duración, que es considerada como excesivamente larga y que contrasta, curiosamente, con la valoración global de todas las instituciones y con alguna opinión justamente de sentido contrario que aboga por una mayor duración de la FERIA.
- Hay una crítica general hacia el área de Ciencia Medieval, considerándose impropio de esta FERIA la venta de artículos comerciales.



## 8.- CONCLUSIONES SOBRE LA IV FERIA MADRID POR LA CIENCIA

### 8.1. Perfil del público visitante

Que la cuarta feria ha sido todo un éxito lo avala el elevado número de visitantes (**116.347**), que ha superado al de las tres ediciones anteriores. Del total de visitantes fueron entrevistados **547**. En el momento de la entrevista todos ellos llevaban al menos una hora en la Feria.

El perfil obtenido responde a las siguientes características:

Predomina el colectivo relacionado con la enseñanza (65,4%): alumnos y profesores. La edad es variada, distinguiéndose dos grandes grupos: menores de 17 años (39%) y público entre 24 y 60 años (40,6%). Preferentemente vive en Madrid capital (46,8%) y la mayoría se enteró de la celebración de la feria por terceras personas. La buena impresión que tienen de la feria les llevaría a recomendar la feria (95,2). La mayoría no presenció actividades en el auditorio (88,1%).

La siguiente tabla refleja los intervalos de mayor afluencia de público y los visitantes totales desglosados por día (Fig. 17).

Turno	Máxima	Mínima	Total visitantes
Jueves mañana	11 a 13 h.	14 a 15 h.	<b>23.158</b>
Jueves tarde	16:30 h.	18:30 a 19 h.	
Viernes mañana	11 a 13:30 h.	13:30 a 15 h.	<b>29.516</b>
Viernes tarde	18 a 19 h.	16:30 h.	
Sábado mañana	12 a 13:30 h.	10 a 12 h. 13:30 a 15 h.	<b>28.876</b>
Sábado tarde	16:30 a 17:30 h.	15 h. 19 a 19:30 h.	
Domingo mañana	12 a 14 h.	10 a 11:30 h.	<b>38.285</b>
Domingo tarde	17:30 h.	19 h.	

En la tabla de arriba se puede observar que el Domingo fue el día de mayor afluencia, hecho que parece reforzar la idea de que el cierre de la feria no puede adelantarse al mediodía del Domingo.

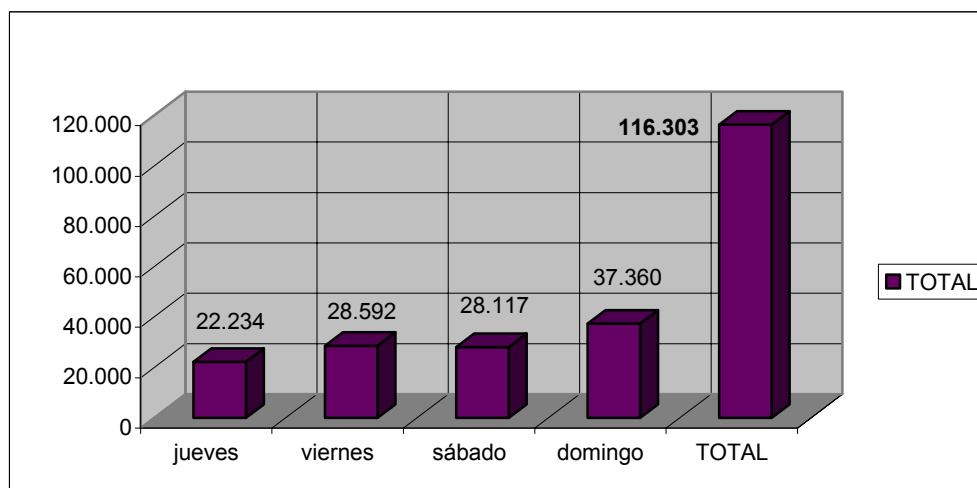


Fig. 17 Visitantes totales

## 8.2. Valoración global de la IV Feria

Hay que tener en cuenta en primer lugar que no todas las dimensiones han podido ser comparadas porque en el cuestionario del público se hizo una adaptación que, obvió por un lado algunas cuestiones sobre las que sí se preguntaba a las instituciones participantes, y que cambió por otro la ubicación en el cuestionario de algunos indicadores. Por eso, en el gráfico que se puede observar más adelante falta en algunos casos la columna correspondiente a la valoración del público. Se trata de aspectos que el público no podía valorar: la organización, el montaje, los incentivos para la participación de los profesionales y de los alumnos. A continuación se precisa el tipo de información disponible en cada una de las dimensiones en cuestión:

**Grado de satisfacción global:** recoge la satisfacción de expectativas más otros aspectos que en los otros cuestionarios aparecen diseminados en otras categorías. No obstante se mantiene la media como medida de la satisfacción obtenida. La valoración más alta la dan los centros educativos.

**Consecución de los objetivos de la feria:** la comparación es fiable en su totalidad. La mejor valoración la dan también los centros educativos.

**Difusión:** totalmente comparables los datos provenientes de los centros educativos y el resto de las instituciones, mientras que el público sólo valora el “cartel” de la feria. La valoración más alta la dan otra vez los centros educativos.

**Organización:** totalmente comparables, aunque la valoración del público es menos analítica.

**Montaje, stand y desmontaje:** no hay datos del público. Mejor valoración por parte de los centros educativos.

**La feria:** el público valora las actividades visitadas, si han sido variadas, interactivas, etc; mientras que los centros educativos y demás instituciones valoran otros muchos aspectos: duración, distribución espacial, organización en áreas temáticas, etc. Aquí el público y los centros educativos dan una valoración alta.

**Actividades complementarias:** sin datos correspondientes al público. Mejor valoración de los centros educativos, aunque con muchas respuestas en blanco, que del resto de las instituciones.

**Incentivos para los profesores o investigadores:** sin datos del público como es lógico, pero la opinión en este apartado baja sensiblemente pues se echa en falta un mayor reconocimiento profesional de la participación en este tipo de actividades.

**Incentivos para los alumnos/monitores:** los datos proceden exclusivamente de los centros educativos.

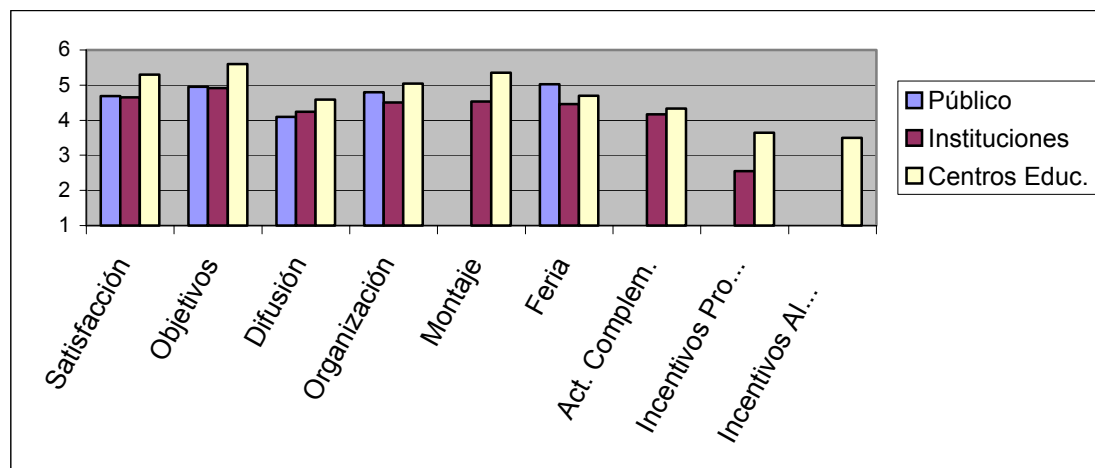


Fig. 18 Comparativa entre los valores de instituciones participantes y centros educativos

Si se comparan las valoraciones efectuadas por el público, centros educativos y el resto de las instituciones participantes, se puede ver, que los centros educativos tienen una opinión de mayor satisfacción con respecto a muchas de las dimensiones analizadas, y que el colectivo formado por el resto de las instituciones participantes resulta ser más crítico, **especialmente el de las empresas**. No obstante, **hay un claro acuerdo general al considerar que los objetivos generales de la feria se han conseguido en un grado muy satisfactorio**.

Por otro lado, si se consideran las medias de las valoraciones efectuadas por los tres colectivos encuestados o entrevistados (público visitante, centros educativos y resto de instituciones participantes), con respecto a cada una de las dimensiones consideradas en la feria, se puede concluir que **en términos globales la IV Feria ha sido un éxito** pues todas las características en cuestión superan claramente el aprobado, la mayoría con más de un punto por encima del mismo. **La media, un 4,5 sobre 6, es claramente satisfactoria**. Apreciación que se ve sobradamente confirmada por el grado de satisfacción alcanzado en los tres tipos de colectivos respecto a esta cuarta edición de la feria.

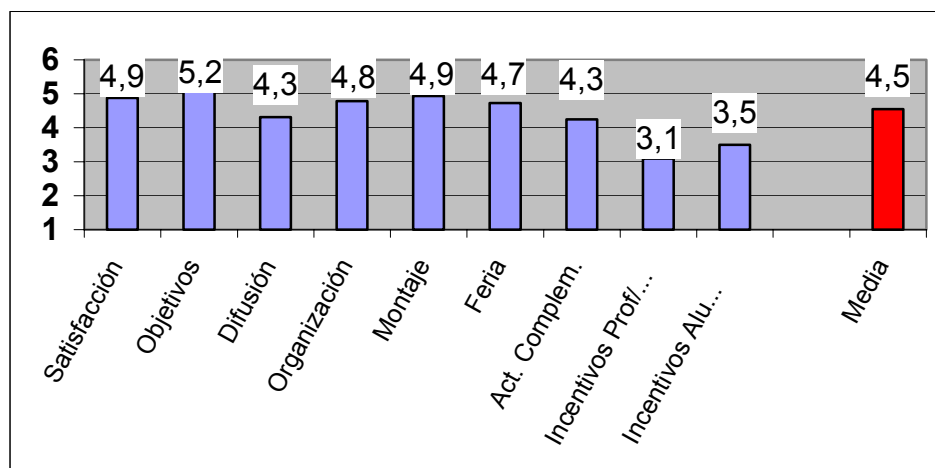


Fig. 19 Medias de los tres colectivos encuestados

### 8.3.- Los aspectos mejor valorados

Si se contempla la media de cada dimensión, se ve que las dimensiones mejor puntuadas, situadas por encima de la media, son las siguientes:

<b>La consecución de objetivos</b>	<b>5,2</b>
<b>El montaje, stand y desmontaje</b>	<b>4,9</b>
<b>El grado de satisfacción global</b>	<b>4,9</b>
<b>La organización general</b>	<b>4,8</b>
<b>La feria</b>	<b>4,7</b>

Y dentro de las dimensiones anteriores destacan los siguientes aspectos concretos en cada uno de los colectivos:

<b>Público:</b>	El estímulo del interés y la motivación por la ciencia
<b>Instituciones participantes:</b>	La consecución de los objetivos de la feria
<b>Centros educativos:</b>	El grado de satisfacción personal obtenido

### 8.4.- Los aspectos mejorables

Aún considerando que en general todas las valoraciones de las dimensiones estudiadas están sobradamente por encima del aprobado, es posible considerar aquellas valoraciones que se sitúan por debajo de la media, como indicadoras de aspectos que deben mejorarse:

<b>Los incentivos para el profesorado o personal especializado:</b>	<b>3,1</b>
<b>Los incentivos para los alumnos – monitores:</b>	<b>3,5</b>
<b>Actividades complementarias:</b>	<b>4,3</b>
<b>Difusión:</b>	<b>4,3</b>

Desde el punto de vista de los participantes la crítica más general se refiere a los incentivos recibidos por parte de las personas implicadas en los stands.

Dada la alta valoración media de las dimensiones analizadas es más interesante analizar qué indicadores concretos han sido peor valorados. De esta manera se detectan algunas excepciones que han merecido una valoración baja, y otras que aún estando por encima del aprobado podrían mejorar:

- Público:** El cartel (4,1), la participación de las empresas (4,3), y el aprovechamiento de la feria para los científicos (4,0).
- Instituciones:** Reconocimiento retributivo (1,9), reconocimiento profesional (3,2), Megafonía (3,4), impacto en los medios de comunicación (3,9), difusión de la propia institución (4,0) y el enfoque de la Ciencia Medieval (3,6).
- Centros educativos:** La comida del alumnado (2,7), la comida del profesorado (2,4), el número de créditos (2,7), el enfoque de la Ciencia Medieval (3,7), la megafonía (3,5) y el impacto en los medios de comunicación (3,9).

De las actividades complementarias vemos que el aspecto peor valorado por los participantes es el de la Ciencia Medieval, dato que contrasta con el éxito aparente que esta área tuvo entre el público visitante. En lo que se refiere a la **Difusión**, parece que el aspecto concreto que se cuestiona, sobre todo entre los participantes, es la **repercusión que tiene la feria en los medios de comunicación**. Parece haber una queja general sobre la escasez de esta repercusión en los medios de comunicación, a pesar de que el **22,2% del público entrevistado** aseguraba haberse enterado de la existencia de la Feria precisamente a través de estos medios de comunicación (prensa, radio y televisión).

## 8.5.- Las sugerencias de mejora

### 8.5.1.- Del público

Las sugerencias planteadas por más de veinte personas han sido las siguientes:

- Poner aire acondicionado.
- Mayor señalización.
- Cartel menos soso.
- Más espacios de descanso.
- Servicio de cafetería más barato.
- Más organización.

### 8.5.2.- De las instituciones

- Mostrar más eficazmente a los ciudadanos, la ciencia y la tecnología que desarrollan de una manera clara y atractiva.
- Articular algún sistema para que la visita de los centros educativos sea provechosa.

- Evitar retrasos en la entrega de los folletos de la Feria. Más folletos y mejor difusión.
- Mejorar la seguridad en la feria.
- Menos ruido ambiental.
- Evitar planteamientos comerciales como el de área de Ciencia Medieval.

#### **8. 5.3.- De los centros educativos. Se destacan las avaladas por al menos tres centros educativos:**

- Mayor protagonismo de los centros educativos.
- Evitar enfoques comerciales.
- Mejorar comidas en cantidad y calidad.
- Pabellón más grande.
- Centros educativos en el centro del pabellón y con más superficie.
- Cartel más vistoso.
- Aumentar financiación.
- Más folletos para repartir.
- Reuniones con más puntualidad.
- Mejorar el sistema de seguridad en la feria.

#### **8.5.4.- En resumen**

Aunque todas las sugerencias planteadas anteriormente por parte de los respectivos colectivos implicados en la evaluación son dignas de tener en cuenta, en las que hay una mayor coincidencia son las siguientes:

- **Evitar planteamientos comerciales**
- **Mejorar el sistema de seguridad**
- **Cartel más llamativo**
- **Mejorar el impacto en los medios de comunicación**

Es interesante comparar estas sugerencias con los resultados (valor numérico) de las encuestas. Esta comparación sirve para relativizar algo estas demandas. Por ejemplo, en cuanto a la demanda de más folletos y mayor anticipación en el reparto, es verdad que algunos centros educativos e instituciones mencionan este deseo, sin embargo al preguntarles sobre esta cuestión en particular (*distribución de carteles y folletos*), dan una valoración media de **4,7** (5 los centros educativos y 4,4 el resto de las instituciones). Lo mismo podría decirse del *aspecto del cartel y del folleto* que es valorado como poco atractivo por los centros educativos y el público a pesar de que a la pregunta concreta sobre el diseño de los mismos los centros educativos dan un valor de 4,4 y el público de 4,1.

No pasa lo mismo con el impacto en los medios de comunicación y los planteamientos comerciales en los que sí que se produce una coincidencia entre los valores numéricos y las observaciones y sugerencias de los participantes, aunque en este caso la discrepancia la encontramos al comparar la opinión sobre estos aspectos que tienen los participantes (centros educativos, resto de instituciones) y el Público.

## 9. ANEXOS



**A. - Análisis comparativo de las cuatro ediciones de Madrid por la ciencia (en elaboración)**

**B. - Observaciones sobre evaluación (en elaboración)**

**C. - Cuestionarios empleados**

## **C.- CUESTIONARIOS**



## IV FERIA MADRID POR LA CIENCIA

### Cuestionario para el Público

DIMENSIONES	INDICADORES	VALOR (1-6)		QUÉ DESTACARÍA	QUÉ MEJORARÍA O AÑADIRÍA
				¿Qué es lo que le ha gustado más?	¿Qué es lo que le ha gustado menos?
<b>Valoración global de la Feria</b>	Satisfacción de sus expectativas				
	Ambiente				
	Organización				
	Cartel				
	Esfuerzo económico				
<b>¿Qué objetivos cree que cumple la Feria Madrid por la Ciencia?</b>	Difundir y comunicar la investigación actual				
	Estimular el interés por la ciencia				
	Sensibilizar sobre la importancia de la ciencia en nuestras vidas				
	Divulgar y enseñar ciencia				
	Entretener				
<b>¿Cree que la Feria sirve para divulgar y aprender ciencia a los ...?</b>	Niños				
	Jóvenes				
	Adultos				
	Profesores				
	Científicos				
<b>¿Cómo valora que en la Feria participen...?</b>	Universidades				
	Centros de investigación				
	Empresas				
	Museos				
	Centros de enseñanza				
	Administraciones Públicas				
<b>Valoración de las actividades</b>	Motivadoras				
	Interactivas				
	Comprensibles				
	Variadas				
<b>¿Qué valoración da a los distintos monitores de las actividades?</b>	Universidades				
	Centros de Investigación				
	Personal de las Empresas				
	Museos				
	Alumnos de los Centros Educativos				
	Administraciones Públicas				

**TIEMPO QUE LLEVA EN LA FERIA**  
**¿HA ESTADO EN EL AUDITORIO?**  
**¿RECOMENDARÍA VISITAR LA FERIA?**

SI		NO	
SI		NO	

**PROFESIÓN:**

<b>Directivo de Empresa</b> (pública o privada)	
<b>Profesionales Liberales</b> (arquitecto, abogado, médico, docente universitario)	
<b>Profesionales Ligados a la Enseñanza</b> (infantil, primaria y secundaria)	
<b>Técnicos Medios</b> (aparejadores, peritos, obreros cualificados...)	
<b>Auxiliares</b> (administrativos, de enfermería...)	
<b>Empleados del sector servicios</b>	
<b>En Paro</b>	
<b>Jubilado/a</b>	
<b>Tareas Domésticas</b>	
<b>Estudiantes Universitarios</b>	
<b>Estudiantes de Bachillerato</b>	
<b>Estudiantes de Ciclos formativos profesionales</b>	
<b>Estudiantes de Secundaria Obligatoria</b>	
<b>Estudiantes de Primaria</b>	
<b>Otros:</b> (especificar).....	

**NIVEL DE ESTUDIOS QUE POSEE:**

<b>Sin Estudios</b>	
<b>Educación Primaria</b>	
<b>Educación Secundaria Obligatoria</b>	
<b>Bachillerato</b>	
<b>Ciclos formativos</b>	
<b>Superiores</b> (Diplomatura o Ingeniería Técnica)	
<b>Superiores</b> (Licenciatura o Ingeniería Superior)	
<b>Master</b>	
<b>Doctor</b>	
<b>Otros:</b> (especificar).....	

**EDAD:**

**SEXO:**

<b>Femenino</b>	
<b>Masculino</b>	

**ZONA EN QUE RESIDE:**

<b>Madrid Capital</b>	
<b>Periferia NORTE</b> Colmenar Viejo, Tres Cantos, Alcobendas, SSReyes...	
<b>Periferia NOR-ESTE</b> Algete, Paracuellos del Jarama...	
<b>Periferia ESTE</b> Alcalá de Henares, Torrejón de Ardoz, Mejorada del Campo...	
<b>Periferia SUR</b> Getafe, Pinto, Valdemoro, Fuenlabrada, Leganés, Parla...	
<b>Periferia SUR-OESTE</b> Alcorcón, Móstoles, Navalcarnero...	
<b>Periferia OESTE</b> Majadahonda, Boadilla del Monte, Pozuelo de Alarcón...	
<b>Periferia NOR-OESTE</b> Guadarrama, San Lorenzo del Escorial, Galapagar...	
<b>Fuera de la Comunidad de Madrid</b>	

**MEDIO/S POR EL QUE SE ENTERÓ DE LA IV FERIA MADRID POR LA CIENCIA:**

<b>Prensa</b>	
<b>Radio</b>	
<b>Televisión</b>	
<b>Vallas de metro</b>	
<b>Folleto</b>	
<b>Carteles</b>	
<b>Autobuses</b>	
<b>Banderolas</b>	
<b>Mobiliario urbano</b>	
<b>Amigos</b>	
<b>Familiares</b>	
<b>Otros:</b> (especificar).....	

## EVALUACIÓN IV FERIA MADRID POR LA CIENCIA

### Cuestionario Centros educativos

**Recordatorio: entrega del cuestionario de evaluación antes del 19 de febrero.**

Institución.....

DIMENSIONES	ALGUNOS INDICADORES DE REFERENCIA	Global (1-6)	Parciales (1-6)	OBSERVACIONES	PROPUESTAS DE MEJORA
<b>Grado de satisfacción global</b>	Consecución de los objetivos de la institución representada				
	Satisfacción personal				
	Valoración de la participación de otras instituciones: museos, universidades, empresas, etc.				
<b>Consecución de los objetivos de la feria</b>	1. <b>Difundir</b> la cultura científica e investigación actual. 2. <b>Mostrar</b> la ciencia por los propios alumnos. 3. <b>Estimular</b> el interés por la ciencia mediante la observación y la experimentación. 4. <b>Acercar</b> la ciencia a las personas para que la perciban como algo propio. 5. <b>Comunicar</b> la ciencia que se realiza en los centros docentes e institutos de investigación a través de sus actores principales (alumnos, profesores, investigadores..)				
<b>Difusión y publicidad</b>	Folleto y carteles (diseño, contenido,..)				
	Distribución de cartel y folletos				
	Plan de comunicación (vallas metro, autobuses, banderolas, prensa..)				
	Impacto en los medios de comunicación, antes, durante y después de la feria (TV, radio, prensa,..)				
	Página web				
	Difusión y publicidad realizada por su institución				
<b>Organización general</b>	Coordinación y apoyo de la DGI/Coordinadores				
	Apoyo del Centro educativo de pertenencia: económico, etc.				
	Reuniones informativas				
	Reuniones con la empresa CLS/Servisferial (planos, solicitud de material, ..)				
	Coordinación con el Museo si lo hubiere				
<b>Montaje, valoración y desmontaje del</b>	Tamaño del stand				
	Disponibilidad de los recursos solicitados				
	Resolución de problemas				

<b>stand</b>	Mobiliario, iluminación, rótulos, etc'				
<b>La feria</b>	Distribución espacial y estética general				
	Distribución de la feria en áreas temáticas				
	Duración de la Feria (4 días)				
	Afluencia y flujo del público				
	Interés del público				
	Megafonía				
	Horarios				
	Seguridad				
<b>Actividades complementarias</b>	Auditorio				
	Ciencia Medieval				
	Exposiciones				
	Gran Juego de la Ciencia				
<b>Incentivos para la participación del Profesorado</b>	Dietas				
	Financiación del material del stand				
	Comidas				
	Publicación				
	Adecuación del nº de créditos certificados como formación				
<b>Incentivos para la participación del alumnado</b>	Regalos				
	Comidas				
	Publicación				

La IV Feria Madrid por la Ciencia ha estado dirigida a..... (Indicar con una cruz las opciones elegidas)..	Niños	
	Jóvenes	
	Profesores	
	Investigadores	
	Público general	
¿A quién cree que debería ir dirigida la V Feria? (Indicar con una cruz las opciones elegidas)	Niños	
	Jóvenes	
	Profesores	
	Investigadores	
	Público general	

Institución.....

DIMENSIONES	ALGUNOS INDICADORES DE REFERENCIA	Global (1-6)	Parciales (1-6)	OBSERVACIONES	PROPUESTAS DE MEJORA
<b>Grado de satisfacción global</b>	Consecución de los objetivos de la institución representada				
	Satisfacción personal				
	Valoración de la participación de otras instituciones: museos, universidades, empresas, etc.				
<b>Consecución de los objetivos de la feria</b>	1. <b>Difundir</b> la cultura científica e investigación actual. 2. <b>Mostrar</b> la ciencia por los propios alumnos. 3. <b>Estimular</b> el interés por la ciencia mediante la observación y la experimentación. 4. <b>Acercar</b> la ciencia a las personas para que la perciban como algo propio. 5. <b>Comunicar</b> la ciencia que se realiza en los centros docentes e institutos de investigación a través de sus actores principales (alumnos, profesores, investigadores..)		Global (1-6)		
<b>Difusión y publicidad</b>	Folleto y carteles (diseño, contenido,..)				
	Distribución de cartel y folletos				
	Plan de comunicación (vallas metro, autobuses, banderolas, prensa...)				
	Impacto en los medios de comunicación, antes, durante y después de la feria (TV, radio, prensa,..)				
	Página web				
	Difusión y publicidad realizada por su institución				
<b>Organización general</b>	Coordinación y apoyo de la DGI/Coordinadores				
	Apoyo de su Institución				
	Reuniones informativas				
	Reuniones con la empresa CLS/Servisferial (planos, solicitud de material,..)				
	Coordinación con el centro educativo <sup>(1)</sup>				
<b>Montaje, valoración y desmontaje del</b>	Tamaño del stand				
	Disponibilidad de los recursos solicitados				

<b>stand</b>	Resolución de problemas				
	Mobiliario, iluminación, rótulos, etc <sup>(2)</sup>				
<b>La feria</b>	Distribución espacial y estética general				
	Distribución de la feria en áreas temáticas				
	Duración de la feria (4 días)				
	Afluencia y flujo del público				
	Interés del público				
	Megafonía				
	Horarios				
	Seguridad				
<b>Actividades complementarias</b>	Auditorio				
	Ciencia Medieval				
	Exposiciones				
	Gran Juego de la Ciencia				
<b>Incentivos para los investigadores/ profesores</b>	Reconocimiento profesional				
	Reconocimiento retributivo				

La IV Feria Madrid por la Ciencia ha estado dirigida a..... (Indicar con una cruz las opciones elegidas)	Niños	
	Jóvenes	
	Profesores	
	Investigadores	
	Público general	
¿A quién cree que debería ir dirigida la V Feria? (Indicar con una cruz las opciones elegidas)	Niños	
	Jóvenes	
	Profesores	
	Investigadores	
	Público general	

(1) Sólo Museos

(2) Sólo si ha sido realizado con CLS-SERVISFERIAL